



부산지역 봉제사업 규모화를 위한

봉제업 광역화 추진사업

목 차

- I 사업 추진 필요성
- II 사업 추진계획
- III 사업 수행능력
- IV 사업수행을 위한 예산편성
- V 사업 성과지표 및 성과달성 전략
- VI 기타 사항

I. 사업 추진 필요성

연왕 및 문제점

- **봉제사업단 소규모로 매출저하**
 - 사업단에서 자활공동체로 발전 가능성 미흡
 - 수익저하로 인한 해체위기
 - 봉제연대사업 모임 (2010년 ~ , 광역 및 지역센터)
(광역,북구희망터,강서,사하,사하두송,남구,영도)
- **지역센터 봉제업 소규모 한계**
 - 일일 생산량 한계로 외부물량 수주 어려움
 - 하청작업 불규칙, 한시적, 수량저조
 - 납품단가 및 매출저조
 - 참여자 지속일자리 제공 한계



사업추진 필요성

- **자활사업 경쟁력 확보**
 - 외부 전문가 컨소시엄 (외주물량, 기술전수)
지속적인 제품오더 수주
- **규모화 한 생산 시스템 확보**
 - 1개 라인 30~40명 구성한 봉제라인 구축
- **자활 참여자 안정적 일자리 확보**
 - 봉제참여자 및 신규참여자 일자리 기회 제공

Ⅱ. 사업 추진계획

사업 개요

1. 사업 기간

2011년 7월 - 12월 (2012년 계속사업 으로 추진)

2. 사업 내용

광역 및 지역센터(강서, 남구, 북구희망터), 외부전문기업 컨소시엄
구성한 광역규모화 봉제사업단 운영

3. 총 예산

총 예산 : 금이억일천칠백십이만원예정
신청금액 : 금일천오백만원 / 자부담 : 금이억이백십이만원

4. 세부사업 내용

1. 지역센터 봉제사업단 및 외부전문기업 컨소시엄
2. 광역규모 봉제공장 설립 [광역자활근로사업단 출범]
3. 봉제기술 훈련 및 봉제관련 기술지원 실시
4. 봉제생산량 안정화 추진

Ⅱ. 사업 추진계획

광역 및 3개 지역자활센터, 외부전문기업 컨소시엄구성

1

광역자활근로사업단
구성 (광역,지역,외부)
[7월 ~ 12월]

- ❖ 광역자활센터를 통한 시 협조연계(광역자활근로사업단 승인)
- ❖ 강서, 남구, 북구희망터 지역자활센터 봉제사업단 통합
- ❖ 외부전문기업, 광역, 지역센터 간 컨소시엄 구성

2

광역규모
봉제공장 설립
[8월 ~ 9월 초]

규모화 가능한 봉제공장 설립

- ❖ 봉제규모화 공장임대 및 설립 (시 자활기금 지원)
- ❖ 내부 시설설비 및 봉제장비, 기계설치 (외부기업 + 중앙자활규모화자금)
- ❖ 중앙자활 + 광역자활 + 지역자활 + 외부전문기업 총역량 결합하여 공장설립

3

생산라인 안정화
[10월 ~ 이후 계속]

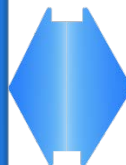
생산라인 정상가동 및 품질안정화

- ❖ 생산공정 (재단, 미싱, 아이롱, 완성)별 안정화
- ❖ 일일 생산목표 달성
- ❖ 제품 품질검사 강화
- ❖ 자활참여자 봉제기술훈련 및 교육실시, 신규참여자 발굴

Ⅱ. 사업 추진계획

기 대 효 과

- 광역규모화로 외부물량 수주용이
 - ▶ 외부기업 통한 지속물량 수주, 납품
 - ▶ 납품단가 및 생산량 향상
 - ▶ 원단 및 부자재 비용 절감
- 규모화 일자리 창출 (30~40명)
 - ▶ 재단,미싱,아이롱,완성 등 일자리 발생
- 자활사업 신모델 추진(전문가결합)
 - ▶ 외부기업 연계한 시장경쟁력 향상
 - ▶ 지속적 물량수주로 향후 공동체전환



자 립 화 전 략

- 생산량 향상 및 품질 안정화
 - ▶ 외부물량 납품 안정화 (신뢰향상)
 - ▶ 납품 품질검사 강화
 - ▶ 바이어 및 고객만족도 향상 (지속물량)
- 광역자활공동체 전환 모색
 - ▶ 참여자 지속일자리 창출 및 수익향상
 - ▶ 신규참여자 발굴 및 기술교육, 훈련
 - ▶ 월매출 오천만원(40명, 1인 125만원)
 - ▶ 지속 성장하는 자활기업으로

II. 사업 추진경과

사업 추진일정

세부사업	주요내용	추진일정	사업효과(결과)
봉제사업단 컨소시엄 구성	지역자활센터 봉제사업단 결합모색	5월말	
	봉제규모화 공장물색, 장소임대 기금지원(부산시)	7월 5일	7천만원
	봉제공장 시설설치 및 장비투입 계획 완료	6월내	봉제규모화 공장설립
	광역, 지역, 외부전문가 컨소시엄 구성	6월 10일	
	봉제공장 생산시스템 구축, 훈련	8월내	
	광역자활사업단 출범 개소식	9월21일	광역사업단 출범
봉제공장 설립	자활기금지원(7천만원)을 통한 공장임대 완료	7월 6일	임대계약
	1개 라인(30~40명) 가능한 봉제라인 설치	8월내	규모화 생산시스템 구축
	봉제기계 투입 및 설치	8월내	
	재단, 봉제라인, 아이롱, 완성 등 생산공정 완비	8월내	
	사업자등록 완료 (Mano a Mano)	8월25일	
생산량 확보 및 기술훈련	지역센터 참여자 결합시작	8월~	
	봉제인력에 대한 기술지원, 훈련실시	8월~9월초	
	연습용 봉제품 생산훈련 실시	9월	
	일일, 월생산량 향상 노력 중	10월~	
	외부 오더투입, 생산력 향상강화	10월 ~	수익 극대화

Ⅱ. 사업 추진경과

9월21일 개소식



(주)교떼드프랑스대표, 부산지역자활센터협회장, 중앙자활센터원장, 부산시 복지건강국장, 부산광역센터장, 남구, 강서, 북구희망터 지역자활센터장

Ⅲ. 사업 수행능력



IV. 사업 수행을 위한 예산편성

사업비 조달계획

구분 \ 연도		총 계		
		현금	내 용	계
중앙자활 규모화 지원비		15,000	봉제기계,설비	15,000
광역자활근로사업비(인건비)		69,120	참여자 급여	69,120
자부담	시 자활기금	70,000	전세자금	70,000
	남구지역자활센터	6,000	운영비	6,000
	강서지역자활센터	6,000	운영비	6,000
	북구희망터지역자활센터	4,000	운영비	4,000
	부산광역자활센터	7,000	지원비	7,000
	(주)꼬떼 드 프랑스	40,000	봉제기계,설비 등	40,000
	소 계	133,000		133,000
계		217,120		217,120

V. 사업 성과지표 및 달성전략

사업성공



자활기업의 수익창출 극대화
[자활사업 성공모델 창출]

- ❖ 자활기관 + 행정기관 + 외부기업
컨소시엄 자활사업 모델제시

안정적인 일자리 창출
[참여자 근로여건 향상]

- ❖ 봉제 참여자 공정별 기술훈련 실시
- ❖ 신규 참여자 발굴 및 교육실시

자활 봉제업의 고부가가치 창출
[참여자 전문기능 양성]

- ❖ 봉제규모화 광역사업단 구성 (자활기업)
- ❖ 월매출 5천만원 달성

VI. 기타사항

사업참여 기관소개

봉제업 성공 자활기업 실현

부산광역시자활센터

사업단 및 공동체 경영지원
광역자활공동체 설립,지원
저소득주민 창업,기금지원

3개 지역자활센터

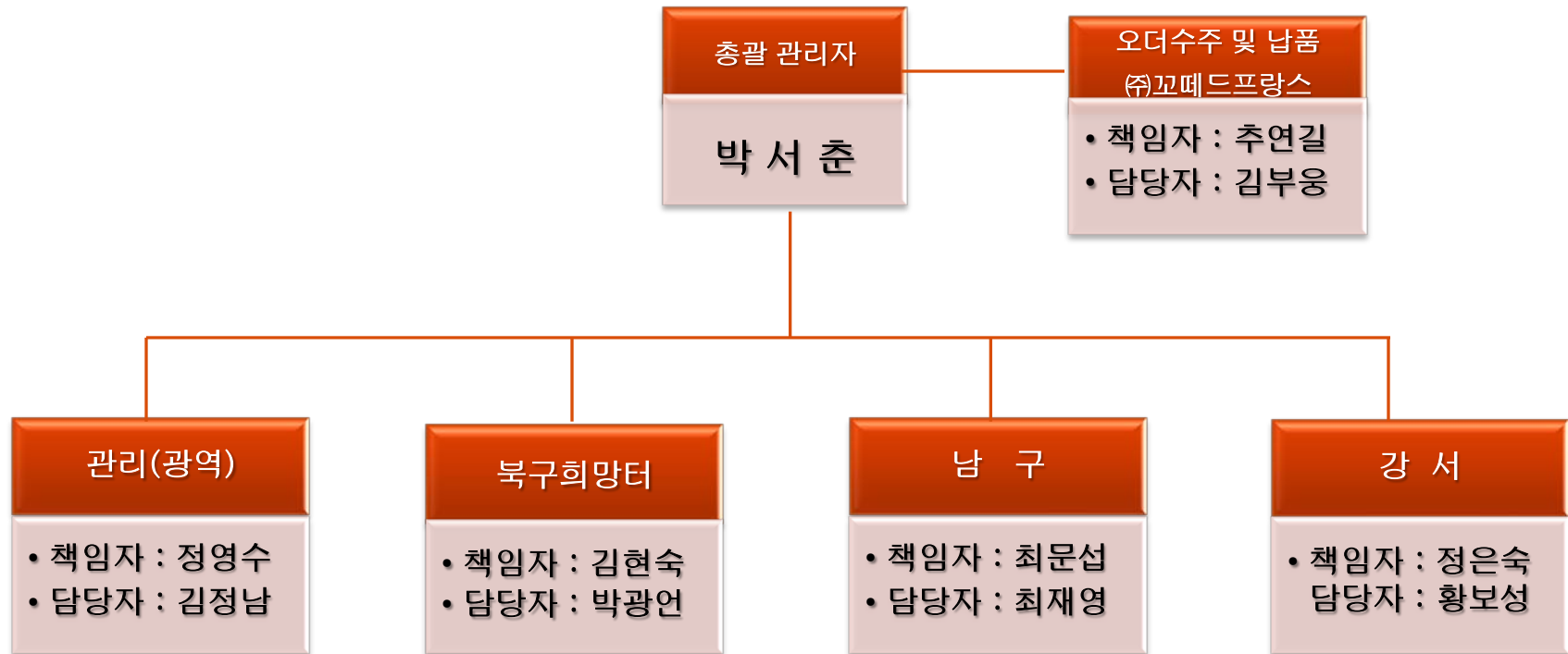
강서 [허브제품, 베개생산]
남구 [코스프레, 하청작업]
북구희망터 [굿스 앤 굿스,
자연담은 개량한복]

[주] 교떼드프랑스

봉제품 해외수출, 국내납품
중국,베트남,방글라데시 공장
오더수주 및 납품, 기술전수

VI. 기타사항

사업수행 조직도



VI. 기타사항

생산과정 소개 (재단)



재단실에서 원단검사 및 요척 계산
[제품 형태에 맞추어 원단절단]

VI. 기타사항

생산과정 소개(봉제)



봉제실 에서 각 부분별로 작업
[제품 공정별 분담작업]

VI. 기타사항

생산과정 소개(마무리)



봉제품 마무리 작업
[제품 실밥제거, 사이즈별 구분]

VI. 기타사항

생산과정 소개(완성)



봉제품 포장 작업
[제품 아이롱, 가격표, 라벨부착, 폴리백, 박스포장]

감사합니다.